

by Alba Moreno



Raíces
de
pétalos

Flores que hablan de ti

Agradeceros todo. Gracias por ser mi brújula en cada paso y la luz de mi fuerza e inspiración en esta vida.





ÍNDICE

Agradecimientos	2-3
Índice	4-5
Introducción	6-7
La flor Hemerocallis	8-13
Tema 1: PAULA	8-9
Tema 2: ¿Qué simboliza y cómo cuidarla?	10-11
Tema 3: Mi flor	12-13
La flor Adelfa	14-19
Tema 1: SANDRA	14-15
Tema 2: ¿Qué simboliza y cómo cuidarla?	16-17
Tema 3: Mi flor	18-19
La flor Amapola	20-25
Tema 1: NOÉMIE	20-21
Tema 2: ¿Qué simboliza y cómo cuidarla?	22-23
Tema 3: Mi flor	24-25
La flor Pensamiento	26-31
Tema 1: EDUARD	26-27
Tema 2: ¿Qué simboliza y cómo cuidarla?	28-29
Tema 3: Mi flor	30-31
Familia	32-33
Esbozos	34-37
Cierre	38-39

INTRODUCCIÓN

Recientemente me fui de casa, lejos de aquellos a quienes quiero. Los pienso mucho cada día. Me ha costado adaptarme a dos nuevas vidas en un mismo año, pero, al mismo tiempo, valoro no hacerlo sola, a pesar del nexo de la distancia. Hace poco decidí crear un jardín con flores. Un rincón donde dar amor. Un espacio donde aprender a cuidar aquello que quiero que crezca con el paso del tiempo.

Imagino ese lugar lleno de macetas, cada una individual y única. Cada flor tiene su propio recipiente, de diferentes colores y tamaños. Hay todo tipo de flores: algunas más bonitas, otras más grandes, algunas simples... pero todas son flores que cuido cuando creo que lo necesitan, de la manera en que sé hacerlo.

Cada una me ha enseñado que requiere sus propios cuidados. Hay flores que necesitan mucha agua y otras que no tanta. La fotosíntesis también es un aspecto complejo a considerar: si necesitan más luz o, por el contrario, muy poca. Dicen que acariciar las hojas y decir cosas bonitas a las flores ayuda a que crezcan más sus pétalos. Quién sabe, cada persona –perdón, quiero decir... cada flor– es un mundo por descubrir. Imagino que esta pequeña historia refleja lo que quiero decir: que cada flor tiene un nombre, una necesidad, un simbolismo y un significado especial.

Este año presenté un trabajo en la universidad sobre las flores. Hablé de lo hermosas que son y del significado que implica regalarlas a aquellos que amamos. Considero que recibir un ramo es un detalle simple, pero que dice mucho al receptor. Un “felicidades”, un “te quiero” o un “te echaré de menos”. Pequeños actos en los que no hacen falta palabras, solo un “gracias”.

Así que, simplemente, quiero decir: **gracias.**





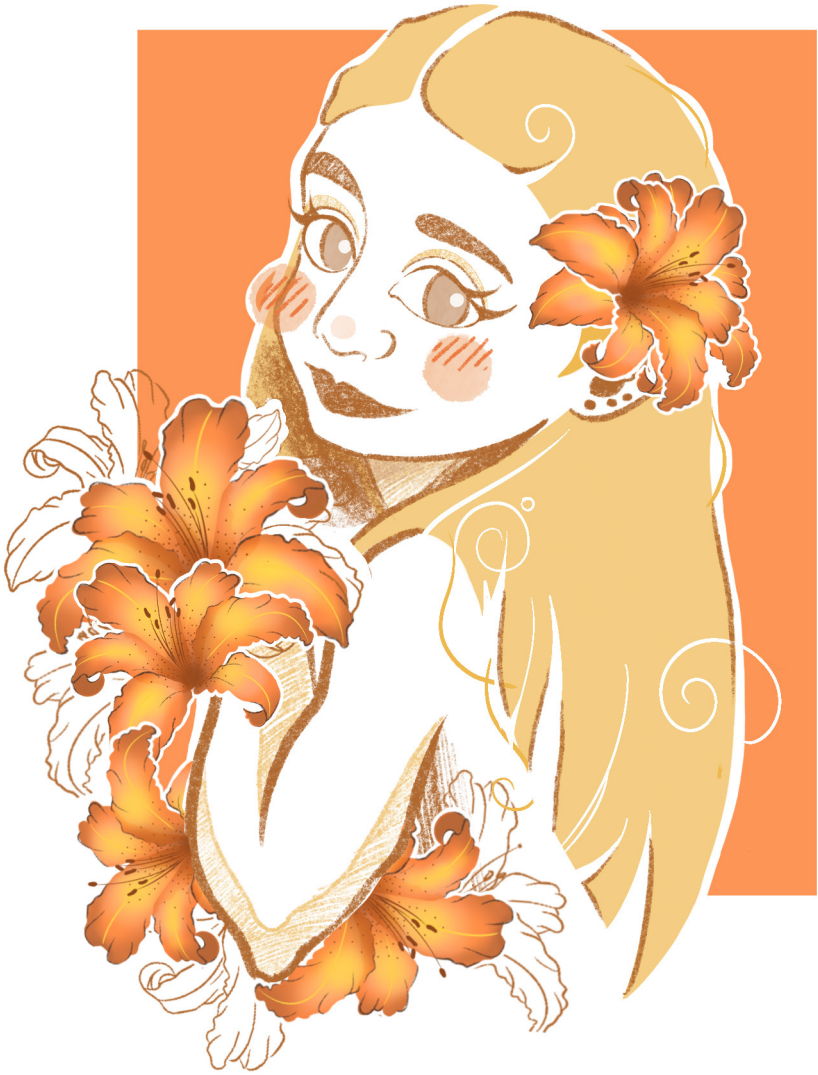
HEMEROCALLIS

PAULA

La hemerocallis, conocida como lirio de día o flor de un solo día, es una planta perenne originaria de Asia.

Sus flores, de vivos colores como amarillo, naranja, rojo y rosa, son grandes y de forma tubular. Aunque cada una florece solo por un día, la planta produce múltiples flores a lo largo del verano, lo que asegura una constante exhibición de belleza.

Es una planta resistente, ideal para jardines, bordes o macetas, que crece bien tanto a pleno sol como a sombra parcial. Prefiere suelos bien drenados y es poco exigente en cuanto a cuidados. Además, es resistente a plagas y enfermedades, lo que la hace más fuerte que otras flores más comunes.



HEMEROCALLIS

¿Qué simboliza y cómo cuidarla?

La hemerocallis es mucho más que una flor; es un emblema de valores profundos. En muchas culturas, simboliza gratitud, devoción y renovación constante. Sus flores, que duran solo un día, nos enseñan a disfrutar del presente con intensidad. Está asociada con la sabiduría y la persistencia, cualidades que reflejan a quienes dedican su energía a crecer y a superar los desafíos, como tú, Paula.

En el lenguaje de las flores, la hemerocallis también es un símbolo de protección y cuidado, pues su forma elegante parece abrazar y proteger su entorno. Es un homenaje a la dedicación y al amor constante que no se detienen ante ninguna dificultad.

Cuidarla es como cuidar a alguien querido: requiere atención, pero recompensa con una alegría vibrante que anima el entorno que sepa apreciarla. Para que florezca en todo su esplendor, la hemerocallis necesita luz del sol abundante, pues aunque es adaptable y tolera algo de sombra, bajo los rayos del sol muestra sus colores más vivos. Riego regular pero moderado, asegurándote de que el suelo esté húmedo pero bien drenado. Un hogar rico en nutrientes, preferiblemente en un suelo fértil. Un poco de abono en primavera es como un abrazo que la prepara para la temporada de flores. Un rincón bien cuidado, libre de malas hierbas que puedan robarle su espacio o energía.

Lo más hermoso de la hemerocallis es su capacidad de adaptarse y florecer incluso en condiciones difíciles, recordándonos que la perseverancia, el cuidado y el orden siempre encuentran su recompensa.



HEMEROCALLIS

Pauleta

Eres una flor única, la pequeña flor de este jardín. Una flor que, aun en los terrenos más difíciles, sigue creciendo y buscando la luz, incluso cuando esas dificultades nacen de tus propias críticas. Pero esas críticas, espero, sean siempre semillas de mejora, pequeñas lecciones que te ayuden a florecer aún más inteligente.

Tu orden en las decisiones es como las raíces firmes que sostienen tu tallo; tu madurez en las palabras es el perfume que rodea todo a tu alrededor, y la claridad en tu mente es el sol que guía tu crecimiento.

Es cierto que, a veces, pareces una flor un poco seca, como si los días grises pesaran en tus pétalos. Pero bastan unas gotas de agua y amor para verte brillar de nuevo con esa sonrisa tuya que ilumina todo a tu alrededor.

Eres fuerte, pero también delicada; eres luz, pero también necesitas tu sombra. Eres una flor que transforma cada día en un jardín lleno de posibilidades. Nunca olvides cuánto vales, ni cuánto te quiero.



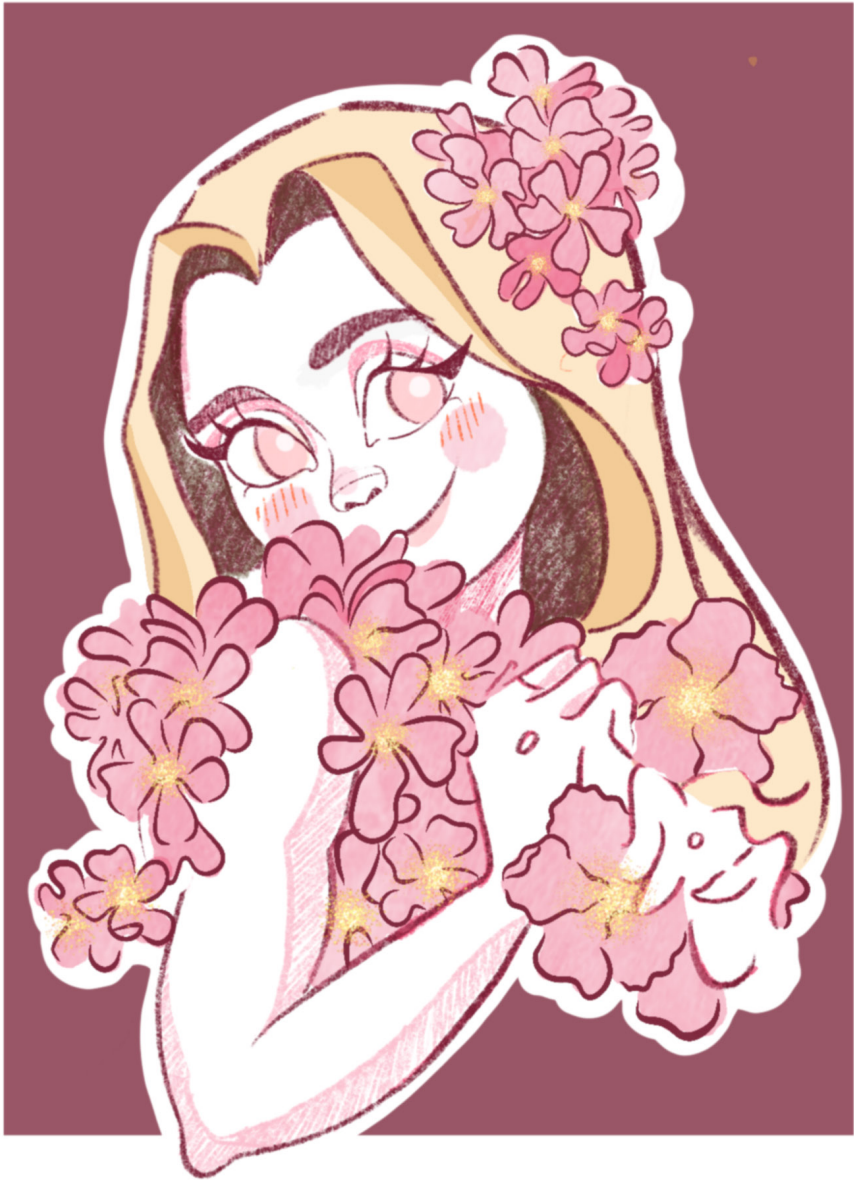
ADELFA

SANDRA

La adelfa (*Nerium oleander*) es un arbusto perenne (florece más de una vez) con flores de colores variados (rosa, blanco, rojo, amarillo). Es habitual verlas en hermosos jardines por su belleza y resistencia al cambio de climas.

Esta flor florece durante gran parte del año, y sus hojas son largas y estrechas. Es muy resistente a la sequía y puede crecer en suelos pobres.

Una de las características que más me decantó a seleccionar esta flor para Sandra es el irónico hecho de que esta planta es muy tóxica para los gatos. Al menos, aunque sea a través de la fantasía, que pueda vengarse de esos pelos. A pesar de eso, se utiliza en medicina tradicional en algunos países.



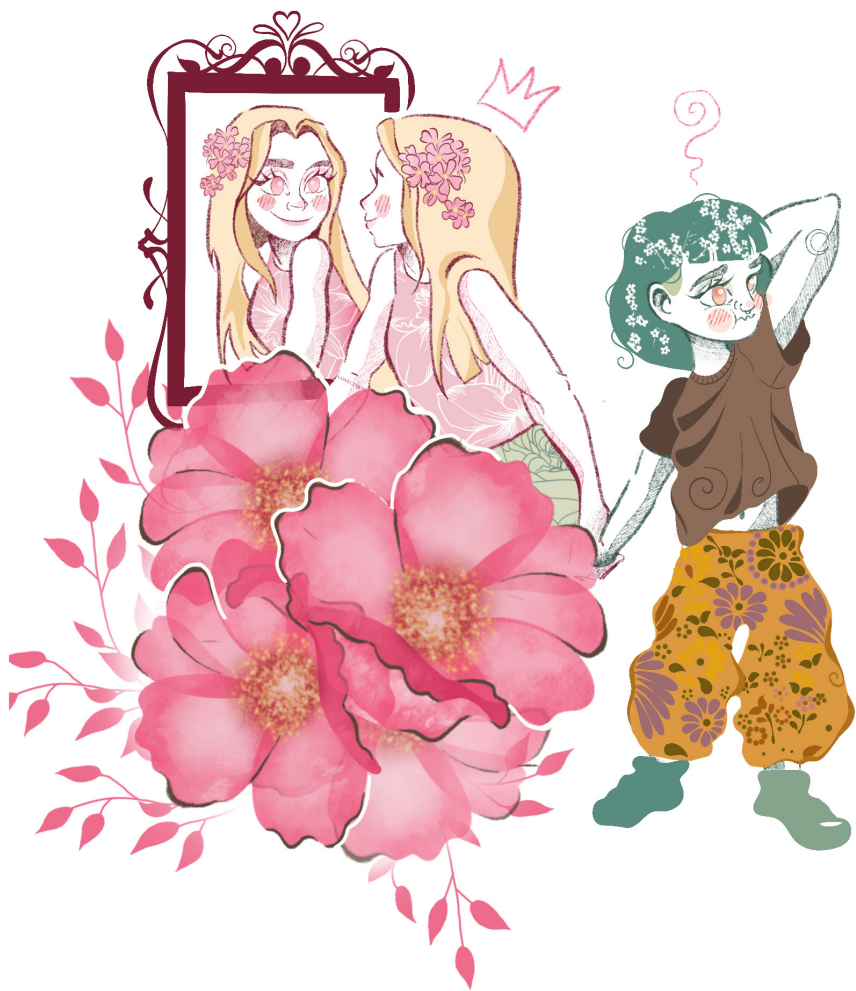
ADELFA

¿Qué simboliza y cómo cuidarla?

A pesar de su toxicidad, la adelfa simboliza la protección y la defensa. Esto se debe a que, históricamente, se creía que sus propiedades podían repeler el mal y proteger los hogares. Su belleza contrasta con su veneno; no hay que infravalorarla. Destacar también su resistencia: una planta que prospera en condiciones difíciles representa la fuerza y la capacidad de adaptación.

¿Cómo cuidar las adelfas? Estas florecen como si el calor fuera su amigo confidencial. Para cuidarla, dale un lugar donde el brillante sol la acaricie durante largas horas, pues nunca ha sido de estar en la oscuridad.

Riégala con moderación, necesita atención (como una que yo me sé). Sus raíces son fuertes, como su espíritu. La tierra que la sostiene tiene que ser ligera para que no se ahogue en agua. La adelfa es noble, pero cuidado, manipúlala con guantes.



ADELFA

Sansi

Creo que pocas veces me he sincerado contigo sobre lo orgullosa que estoy de la persona en la que te estás convirtiendo. Sé que estas palabras pueden sonar típicas, pero no por eso dejan de ser ciertas.

Me pesa pensar que quizás no he hecho siempre el papel de hermana mayor que necesitabas. Pero, ¿sabes? Nadie me dio un guion, y he ido improvisando lo mejor que he podido. He cometido errores, lo sé, y aunque a veces me saques de mis casillas, nunca dejarás de ser una de mis hermanas pequeñas, mi niña en cierto modo.

Te he asociado con la flor de la adelfa, no solo por la ironía de los gatos, sino porque la adelfa es hermosa, resistente y especial, justo como tú. Eres y siempre serás la princesa de la familia, mientras que yo soy la oveja negra, una princesa y una hippie que comparten la misma sangre.

Cada año me sorprendes más con tu evolución. Eres estudiosa, cariñosa y –aunque un poco perezosa a veces– empáticas con aquellos que quieres, y eso es muy importante para saber querer puramente. Aunque eso sí, tu amor por la Nutella y la mayonesa sigue siendo tan fuerte como siempre. Hay cosas que nunca cambian, y me encanta que sigas siendo tú en lo esencial.

Estoy increíblemente orgullosa de ti. Sigue creciendo, construyendo la mejor versión de ti misma cada día. Y aunque a veces no me aguantes o te dé vergüenza ajena, aquí estaré, siempre, para apoyarte y recordarte que te quiero.



AMAPOLA

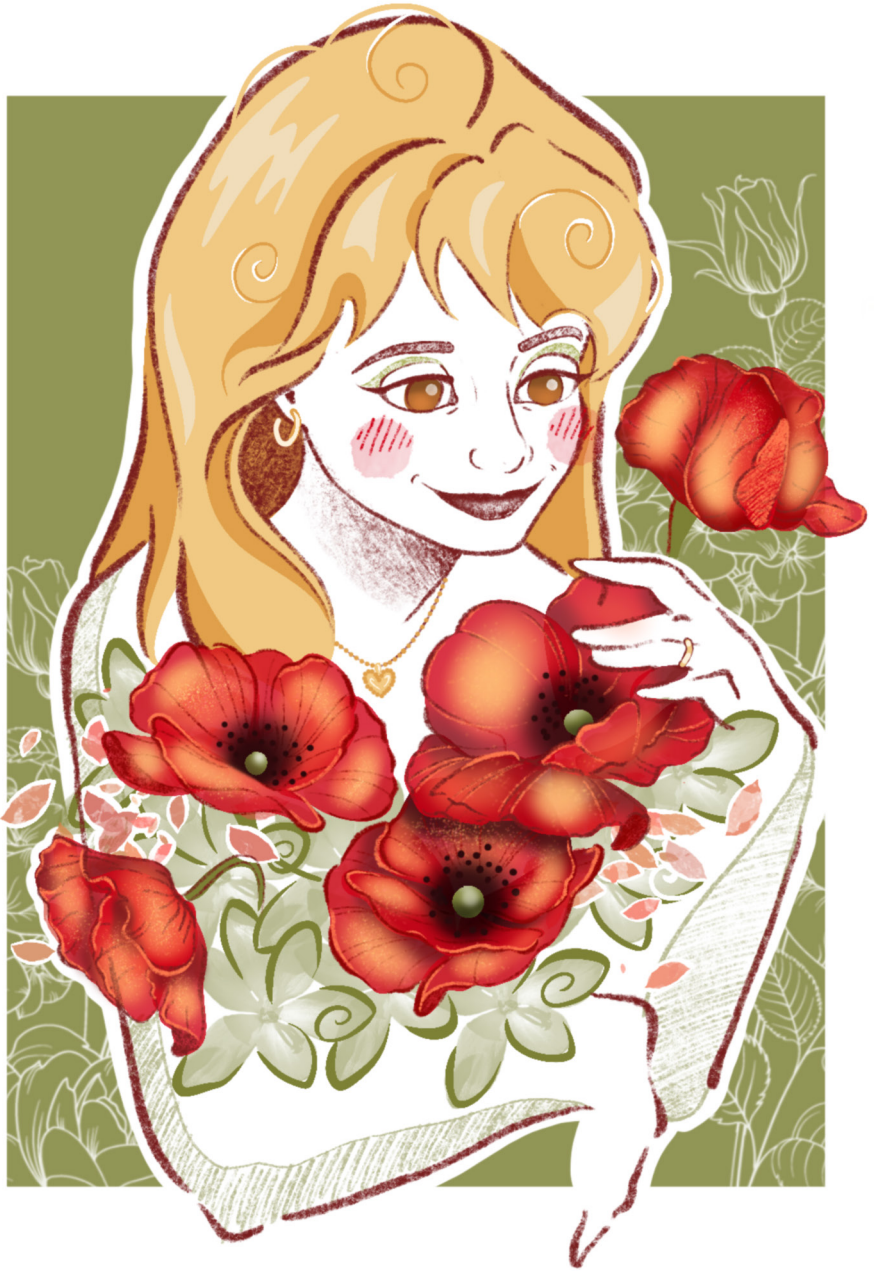
NOÉMIE

Las amapolas son flores silvestres muy comunes en los campos, especialmente durante la primavera. Sus pétalos suelen ser rojos brillantes.

Estos son delicados, como papel de seda casi transparente. El centro de la flor es negro con toques de verde. En la mitología griega, las amapolas estaban asociadas con Deméter, la diosa de la agricultura y la fertilidad.

Las amapolas crecían entre los cultivos como símbolo de regeneración y abundancia.

La más común de las amapolas es la *Papaver rhoeas*. Las semillas son comestibles y se utilizan en la repostería (como en panes y pasteles). También se puede usar como infusión tranquilizante.



AMAPOLA

¿Qué simboliza y cómo cuidarla?

Las amapolas son como las hijas del viento y el sol. No necesitan mucho para crecer, más que un rincón donde la tierra sea suelta y la luz las abrace durante el día. Son plantadas en la primavera, dejando que sus semillas toquen la superficie de la tierra, pues no les gusta ser enterradas. Riégalas con moderación, dejando que la lluvia haga su magia.

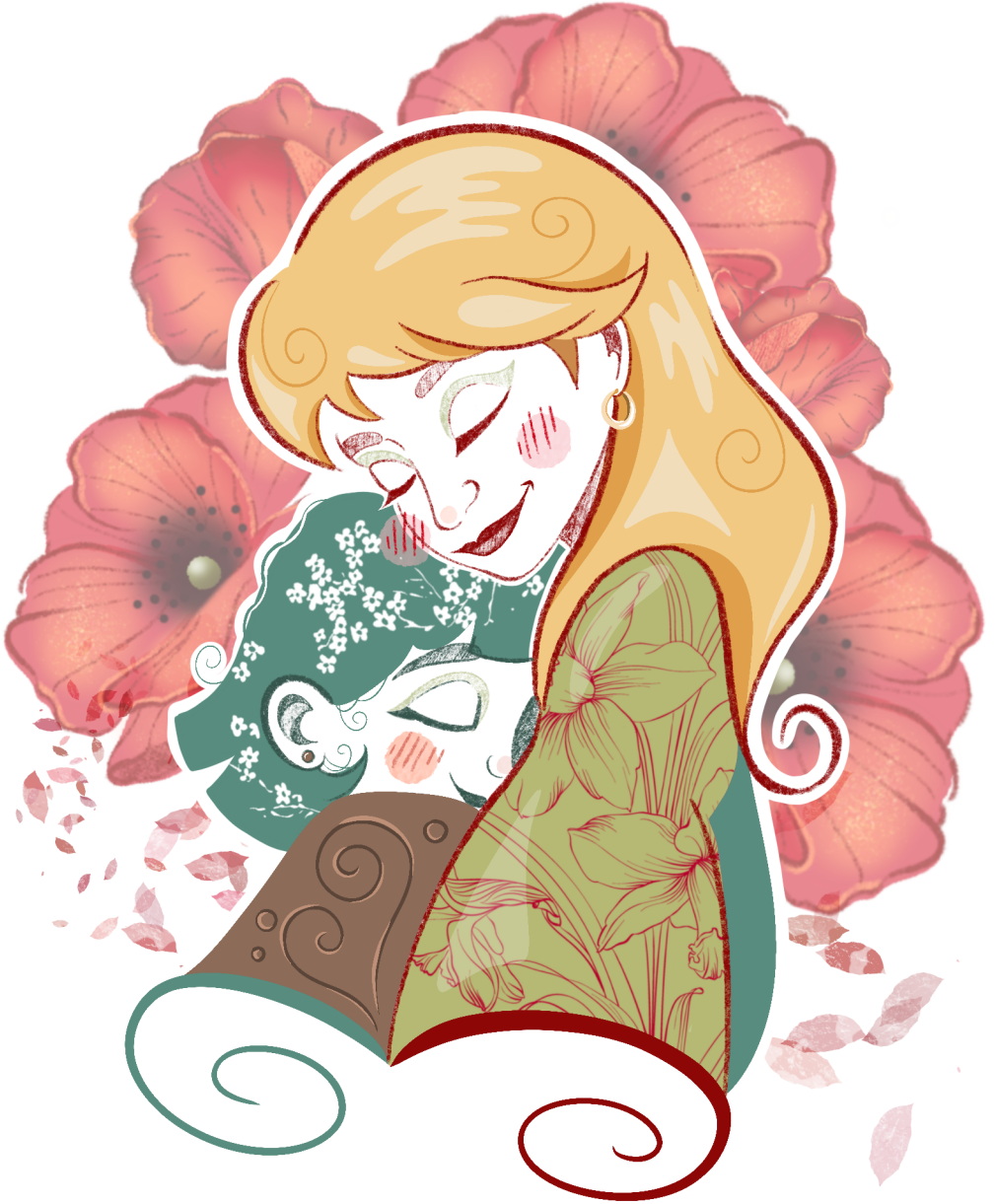
No les gusta sentirse agobiadas, quieren la libertad. Deja que bailen con el viento, y ellas te mostrarán su fragilidad y belleza, recordándonos que las cosas hermosas, a veces, pueden ser efímeras.

Simbólicamente, las amapolas fueron las flores que simbolizaban a los soldados caídos durante la Primera y la Segunda Guerra Mundial.

El rojo es la memoria, la pasión y también el sacrificio.

El morado oscuro, que se confunde con el negro, simboliza el misterio y el encanto.

El blanco, el consuelo, la paz y el descanso eterno.



AMAPOLA

Mama

Te he querido, te quiero y siempre te querré. Porque sin ti, yo no soy nada; sería una persona vacía. Pero me siento alguien con un vacío. Me enriqueciste con el mejor tesoro que tenias: tu amor. Me lo diste todo. Y aunque sé que no te supe darte tanto, de verdad quise regalarte mi mejor versión llena de defectos. Pero intenté mejorar. Lo intenté.

Cosechaste flores en un jardín que regaste con paciencia y ternura. Con la ayuda de otras manos, crecimos, y las flores brotaron. Este es nuestro jardín ahora: cinco flores, agarradas a cinco historias.

Nada de lo que diga hará justicia a mis pensamientos. Solo brotan palabras banales comparado a lo que tú eres. Mi madre: alguien que luchó, demostrando lo que es ser fuerte y lo que significa querer al mismo tiempo.

No quiero hundirme en ejemplos que ambas vivimos y sabemos, solamente para justificar cuánto me importas. No fue, ni tampoco fui fácil. Pero lloraré, bailaré, y te recordaré, porque tu recuerdo siempre será la cálida vela que nunca se apagará dentro de mí.

Porque si he llorado, es porque he amado. Y te quiero. Siempre lo haré.



PENSAMIENTOS

EDUARD

Los pensamientos son plantas conocidas por sus llamativas flores que combinan con varios colores: morado, amarillo, blanco y muchos más. Son populares en los jardines por su belleza y su fácil cuidado.

Pertenece a la familia de las violetas y florece principalmente durante el otoño, invierno y primavera, dependiendo del clima. Sus flores no son muy grandes, pero destacan con facilidad a la vista.

Se cultivan como flores ornamentales. En algunos casos, las flores son comestibles y sirven para preparar infusiones con propiedades calmantes.



PENSAMIENTOS

¿Qué simboliza y cómo cuidarla?

Los pensamientos destacan entre la época del fresco otoño y la cálida primavera. Hay que cuidarlas como si fueran un tesoro.

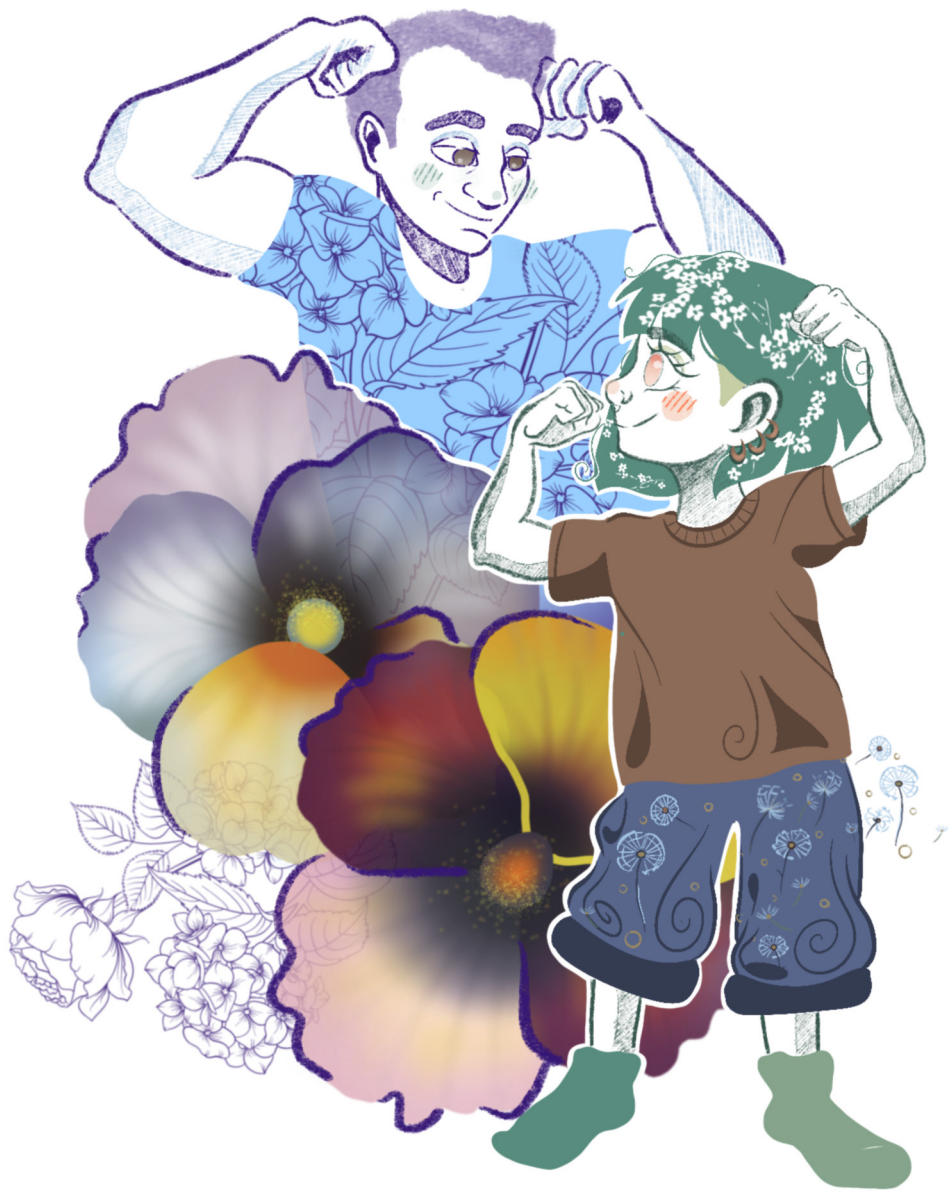
Busca un lugar donde la luz sea amable, ni demasiado fuerte ni demasiado suave. Sus raíces adoran los suelos húmedos pero bien drenados; riega con frecuencia, evitando que queden encharcadas por el agua.

Los pensamientos son flores que hace falta cuidar, darles un buen abono y ricos nutrientes (somos lo que comemos). De esta manera durarán más.

En cuanto a su simbología, su nombre deriva del francés *penser* (pensar), un ejercicio que una persona a la que admiro mucho me recomienda hacer de vez en cuando.

También se asocia a los pensamientos de la nostalgia y el recuerdo. Tradicionalmente, simboliza un amor constante y emocional. Los pensamientos también representan la introspección y la búsqueda de respuestas internas.

En la época victoriana, las personas enviaban pensamientos como una forma de decir: “pienso en ti”.



PENSAMIENTOS

Papito

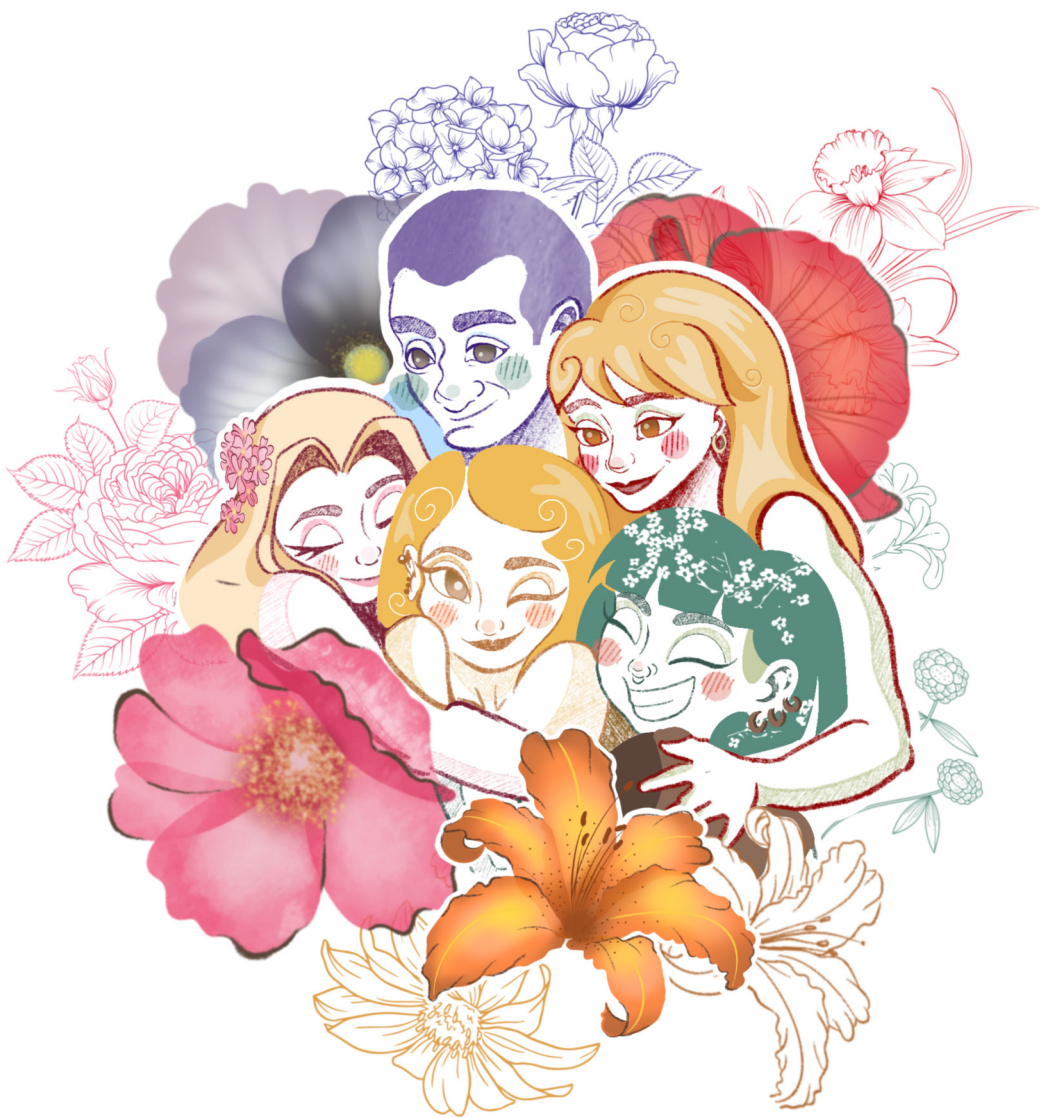
Eres el hombre de mi vida, papá. No solo por ser el mejor que conozco, sino porque siempre has estado ahí, firme como una roca, ofreciendo tu apoyo en cada momento en que lo he necesitado.

Te asocio con la flor del pensamiento, no solo porque eres guapo, hermoso y precioso en tu esencia, sino porque me has enseñado la importancia de usar la cabeza, de reflexionar antes de cada paso. Como esta flor, un significado profundo que trasciende las palabras. Pensar.

Eres un ejemplo a seguir, una brújula que ha guiado mis pasos en cada decisión. Racional y sereno, pero con un enorme corazón que siempre has mostrado a quien lo merecía. Capaz, inteligente y sí, también guapo; pero para mí, perfecto con algunos pequeños fallos.

Estoy orgullosa de ti, papá, más de lo que las palabras pueden expresar. Tú, con tu sabiduría y paciencia, me has mostrado que la verdadera fortaleza radica en la claridad del pensamiento y en la bondad de las acciones. Y porque siempre me acompañarán tus repetitivas frases reflexivas como: “somos lo que comemos” o los chistes sobre los trabajos en equipo.

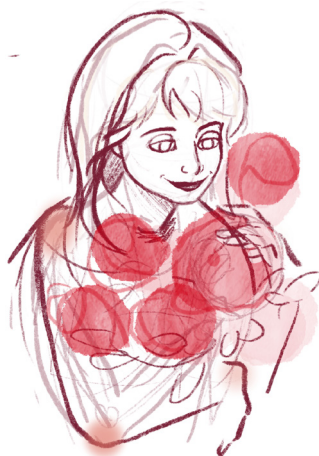
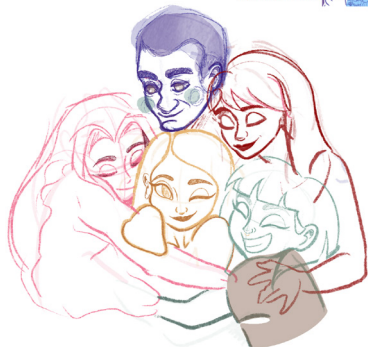
Eres mi flor del pensamiento, papá: una mezcla de razón que está siempre presente, siempre constante. Gracias por todo lo que eres y por todo lo que me has dado. Te quiero, papito.

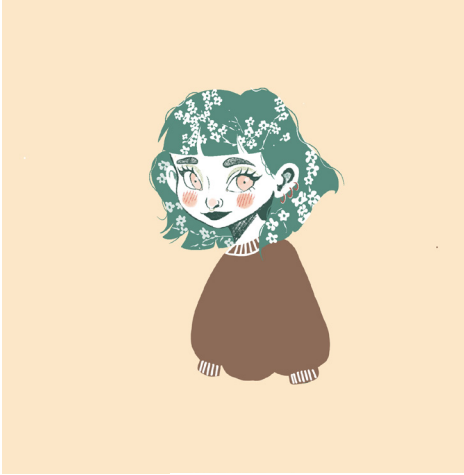


Siempre.



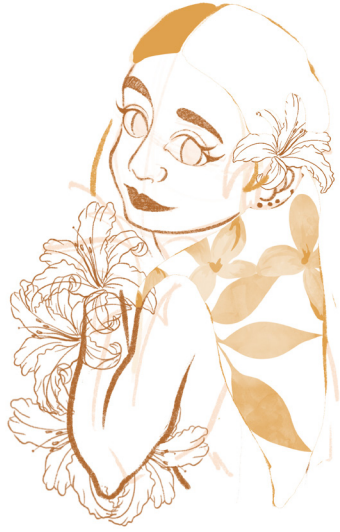
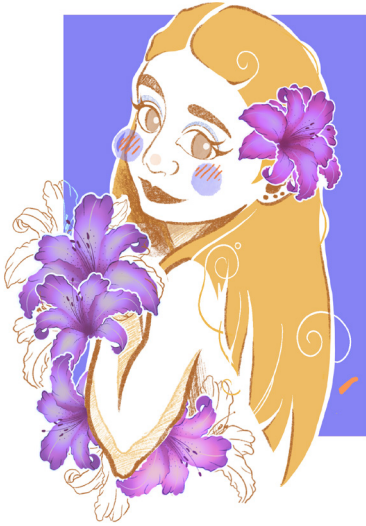
ALGUNOS ESBOZOS durante el proceso





CONECTARSE







CIERRE

Este libro es simplemente un obsequio que espero resida en vuestra memoria como un gesto de cariño y apreciación hacia vosotros. Me siento afortunada de formar parte de esta familia, y deseo que disfrutéis este regalo, porque el mayor regalo en mi vida sois vosotros.

Con amor: Alba





Raíces con pétalos

*Personas que son un jardín en
medio del desierto.*

